

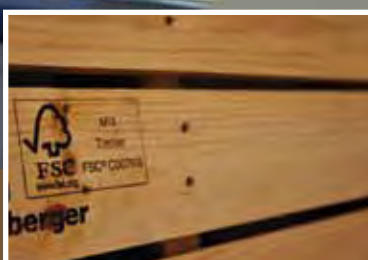
# Verpakking TOTAAL

Het grootste verpakkingsvakblad voor de industrie 

jaargang 03 ■ november 2011

## Supersnel etiketteren

Rhenus Logistics investeert in verpakkingsstation



Vraag duurzaam  
hout stokt



Verpakkend visite-  
kaartje C&D Foods



CHEP vernieuwt  
service center



# Kwaliteit vereist totale controle

De integriteit van uw merk is van vitaal belang voor het succes van uw bedrijf. Uw reputatie als kwaliteitsleverancier was nooit belangrijker dan vandaag en meer dan ooit onthouden winkeliers en consumenten wat er fout liep, niet wat u goed deed.

Met meer dan honderd jaar ervaring op het gebied van kwaliteitscontrole binnen de voedingsmiddelenindustrie levert Ishida geavanceerde inspectiesystemen die kunnen worden geïntegreerd in uw bestaande verpakkinglijn.

Hoge kwaliteit op hoge snelheden - van controlewegers tot data capture-systemen en van metaaldetectie tot X-ray inspectiesystemen. Gegarandeerd de beste bescherming voor u en uw bedrijf en volledig ondersteund door ons internationale R&D-team.

Bel of e-mail ons vandaag nog en neem zelf de controle in handen.

[www.ishidaeurope.com/qc](http://www.ishidaeurope.com/qc)



[www.ishidaeurope.com](http://www.ishidaeurope.com)



Download de QR reader app voor uw smartphone via de website van uw telefoon of gsm provider. Scan de QR-code voor de QC-status!



Ishida Europe B.V. De Dieze 5 NL-5684 PR BEST  
Telefoon: (0499) 393675 Fax: (0499) 391887 E-mail: [info@ishida.nl](mailto:info@ishida.nl) [www.ishidaeurope.nl](http://www.ishidaeurope.nl)

Relax  
it's  
Ishida

## Verpakking TOTAAL

Het grootste verpakkingstijdschrift voor de industrie

Verpakking Totaal is een uitgave van:  
**Basta Publishers**  
Koopmanslaan 3  
7005 BK Doetinchem  
[www.verpakking-totaal.nl](http://www.verpakking-totaal.nl)

**Uitgever:**  
Tom Schreuder (0314) 37 36 85

**Hoofdredacteur:**  
Mark Dohmen (0314) 37 36 76  
[mark.dohmen@bastapublishers.nl](mailto:mark.dohmen@bastapublishers.nl)

**Redactieadres:**  
[redactie@verpakking-totaal.nl](mailto:redactie@verpakking-totaal.nl)

**Eindredacteur:**  
Lisette Biesenbeek (0314) 37 36 29  
[lisette.biesenbeek@bastapublishers.nl](mailto:lisette.biesenbeek@bastapublishers.nl)

**Redactie o.a.:**  
Nick Kivits  
Marcel te Lindert  
Jan van de Nes  
Hans van Zwet  
Theo Egberts

**Fotografie o.a.:**  
De Beeldredactie  
Dolph Cantrijn  
Paul Mellaart

**Vormgeving:**  
Jessica Dales, X-Media Solutions  
(0314) 35 56 32

**Commercieel advies:**  
Ruud Buiting (0314) 37 36 09  
[ruud.buiting@bastapublishers.nl](mailto:ruud.buiting@bastapublishers.nl)  
Aletta Martens (0314) 37 36 78  
[aletta.martens@bastapublishers.nl](mailto:aletta.martens@bastapublishers.nl)

**Advertentiemateriaal:**  
Roos Schreuder - Van der Linden  
(0314) 37 36 80  
[roos.schreuder@bastapublishers.nl](mailto:roos.schreuder@bastapublishers.nl)  
fax (0314) 37 36 46

**Abonnementen:**  
Verpakking Totaal wordt op naam toegestuurd aan logistieke beslissers van zorgvuldig geselecteerde bedrijven met een logistiek proces. Zij betalen een jaarlijkse bijdrage van € 27,50.

Voor wie niet tot deze selectie behoort, is het mogelijk om een regulier abonnement te nemen:  
• Jaarabonnement: € 110,-  
• Toeslag buitenland € 20,-  
• Jaarabonnement onderwijsinstellingen en studenten € 66,-  
(Alle tarieven zijn excl. btw).  
Voor opzegging van abonnementen of het doorgeven van mutaties, kunt u terecht bij de abonnementenadministratie.

**Disclaimer:**  
Indien u geen prijs stelt op verdere toezending van dit blad, of er de voorkeur aan geeft dat iemand anders binnen uw bedrijf het blad voortaan ontvangt, kunt u uw mutaties doorgeven aan:

**Abonnementenadministratie:**  
Verpakking Totaal  
Koopmanslaan 3  
7005 BK Doetinchem  
[info@bastapublishers.nl](mailto:info@bastapublishers.nl)

Vermeld s.v.p. bij het doorgeven van uw mutaties uw 5-cijferige unieke code. Dit nummer staat op de wikkels van dit blad en op uw acceptgiro.

**Secretariaat en facturatie:**  
(ook voor bewijsnummers):  
Roos Schreuder - Van der Linden  
(0314) 37 36 80  
fax (0314) 37 36 46  
[roos.schreuder@bastapublishers.nl](mailto:roos.schreuder@bastapublishers.nl)

**Druk:**  
Senefelder Misset B.V.  
Postbus 68  
7000 AB Doetinchem

**Betalingen:**  
t.n.v. Basta Publishers BV Doetinchem  
Abonnementen:  
Rabobank: 374794987  
Advertenties:  
Rabobank: 388404671  
KvK 09160479  
BTW nummer NL 8157.52.696.B01

**Copyright:**  
Niets uit deze uitgave mag worden gereproduceerd, op welke wijze dan ook, zonder voorafgaande schriftelijke toestemming van de uitgever. Verpakking Totaal wordt tevens elektronisch opgeslagen en geëxploiteerd. Alle auteurs van tekstbijdragen, in de vorm van artikelen of ingezonden brieven, worden geacht daarvan op de hoogte te zijn en ermee in te stemmen. Uitgever en auteurs aanvaarden geen enkele aansprakelijkheid voor schade, van welke aard dan ook, die het gevolg is van handelingen en/of beslissingen die gebaseerd zijn op informatie uit dit blad.

ISSN: 1872-986X



## Voorwoord



### Terugkijken

December staat voor de deur. Nog even en dan zijn we weer een jaar verder. Een mooi moment om even terug te kijken. In deze editie van Verpakking Totaal doen we dat letterlijk en brengen we opnieuw een bezoek aan C&D Foods in IJmuiden. Een jaar geleden nam de producent een nieuwe verpakkinglijn in gebruik. Sinds de ingebruikname van die lijn, waarover u in het septembernummer van 2010 kon lezen, zijn de volumes flink gestegen en zijn ook de destijds aangekondigde uitbreidingen verwezenlijkt. Ook Rhenus Logistics investeerde; in een verregaand gemechaniseerd verpakkingstation. Welke voordelen de investeringen bieden, leest u in deze editie.

Toch zal niet iedereen met een goed gevoel terugkijken op het (bijna) afgelopen jaar. De onrust op de financiële markten was een doorn in het oog van veel ondernemers. Opnieuw moesten investeringen worden uitgesteld, waardoor efficiencyverbeteringen of groeikansen worden misgelopen.

Op andere gebieden heeft de sector het afgelopen jaar eveneens winst laten liggen, bijvoorbeeld als het gaat om Maatschappelijk Verantwoord Ondernemen. Het onderwerp staat bij veel ondernemers hoog op de agenda, maar toch zijn er nog maar weinig bedrijven die gebruikmaken van pallets en verpakkingen die zijn vervaardigd uit duurzaam geproduceerd hout. Jammer en opmerkelijk. Zeker in een jaar dat door de Verenigde Naties is uitgeroepen tot Internationaal Jaar van het Bos. Ook hierover leest u meer in dit nummer.

Laten we echter niet al te lang terugkijken, de blik vooruit richten en proberen het komend jaar wél de kansen te grijpen die er zeker liggen. Over de succesverhalen uit de branche houden we u graag ook in dat nieuwe jaar op de hoogte. Hopelijk zijn ze ook voor u een bron van inspiratie.

*Mark Dohmen*

Hoofdredacteur Verpakking Totaal

# NIEUW! LINX CJ400! GEEN MONTEUR NODIG



Meest betrouwbaar

Bedieningsgemak

Laagste operationele kosten

## Self Service!

U kunt de printer zelf binnen enkele minuten onderhouden. Er zijn geen getrainde technici of onderhoudsbezoeken nodig. Ook de printkop hoeft normaal gesproken niet vaker dan één keer per drie maanden gereinigd te worden. U bespaart dus geld en tijd door de unieke Self Service van de Linx CJ400!

**DE KONINGH**  
CODING & LABELING

T +31 (0)26 741 00 10 | E sales@dekoningh.nl | www.dekoningh.nl

Verpakking Totaal

in 60 seconden



16

Supersnel etiketteren

- 10 Duurzaam hout**  
De Verenigde Naties hebben 2011 uitgeroepen tot Internationaal Jaar van het Bos. Het zou hét moment moeten zijn voor gebruikers van houten verpakkingen om bij te dragen aan goed bosbeheer en bosbehoud. Maar de vraag naar verpakkingen en pallets gemaakt van hout uit duurzame bossen is nog altijd gering.
- 16 Supersnel etiketteren**  
Om de hoge orderoutput voor haar klant zo plus te kunnen garanderen, investeerde Rhenus Logistics in een verregaand gemechaniseerd verpakkingsstation. Maandlijks worden tot een kwart miljoen orders in een grote variatie doosformaten verzameld, verpakt en voorzien van een etiket.
- 18 Toekomstvisie**  
Je als bedrijf inzetten voor duurzaamheid, samen met de klant. En daarbij niet alleen denken aan de wensen van producenten, maar ook aan die van retailers en vervoerders. Als het aan CHEP Benelux ligt, komt dat helemaal goed. Eind september presenteerde het bedrijf zijn plannen aan klanten en pers.

Duurzaam hout  
laat markt koud

10

18

... en verder ...

- 07 Marktnieuws
- 12 Verpakkend visitekaartje van C&D Foods
- 14 Goede tape plakt altijd

CHEP gaat voor  
duurzaamheid

# EMPACK PAKT UIT

16 & 17/11/2011 - IJSELHALLEN, ZWOLLE

## EMPACK Zwolle 2011

DE REGIONALE VAKBEURS  
VOOR DE VERPAKKINGSINDUSTRIE

[easyFairs.com/EMPACKZwolle-NL](http://easyFairs.com/EMPACKZwolle-NL)

4 & 5/4/2012 - BRABANTHALLEN 'S HERTOGENBOSCH

## EMPACK 2012

DE NEDERLANDSE VAKBEURS  
VOOR DE VERPAKKINGSINDUSTRIE

[easyFairs.com/EMPACK-NL](http://easyFairs.com/EMPACK-NL)

easyFairs®

WAREN ALLE VAKBEURZEN MAAR ZO GEMAKKELIJK!

## Marktnieuws

Voor meer nieuws  
bezoek onze site  
[www.verpakking-totaal.nl](http://www.verpakking-totaal.nl)

### EasyPal lanceert website papieren pallets

EasyPal heeft de website [easypal.eu](http://easypal.eu) gelanceerd. Op de site brengt de producent van papieren pallets zijn groene productieproces in kaart en worden de voordelen van papieren pallets uitgelicht, in tekst én beeld.

De papieren pallet is supersterk, licht van gewicht en flexibel in gebruik, waardoor deze volledig is uit te wisselen met bestaande systemen zoals hout, kunststof of houtvezel, aldus EasyPal. EasyPal is de eerste grootschalige producent van papieren pallets in Europa. Het bedrijf is een dochteronderneming van de Faber Halbertsma Groep, de grootste producent van pallets en het op een na grootste bedrijf voor pallet pooling in Europa. EasyPal heeft als missie om met zijn papieren producten een aantrekkelijk en volwaardig alternatief te bieden voor houten pallets. Daarmee speelt het bedrijf in op de groeiende vraag naar duurzaamheid.

### Robertpack en bedo slaan handen ineen

Robertpack is voor de Nederlandse markt een exclusieve samenwerking aangegaan met bedo Verpackungstechnik. Het Duitse bedrijf bouwt al 40 jaar dozenopzetters, dozensluiters en side-loaders voor Amerikaanse vouwdozen, trays, wrap-around verpakkingen en display trays met deksel verpakkingssystemen.

Het gamma sluit goed aan op dat van Robertpack, dat al meer dan 25 jaar robottechniek toepast en zich daarbij vooral de laatste jaren, naast palletiseeroplossingen, veelvuldig toelegt op pick & place toepassingen en caseloaders. Met name in volautomatische inpaklijnen is de dozenopzetter vaak de meest kritische factor. Door het toepassen van bedo dozenopzetmachines verwacht Robertpack nog beter in staat te zijn om optimale resultaten te garanderen. De samenwerking werkt overigens in twee richtingen. Afhankelijk van de toepassing en de klantenwens kan bedo nu ook aan haar eigen klanten in Duitsland een robotoplossing van Robertpack aanbieden.

### ColomPac kiest voor Recypack

Recypack uit Haarlem, leverancier van verpakkingsmachines en -materialen, en ColomPac, specialist in verzendverpakkingen, hebben een partnerovereenkomst gesloten. De overeenkomst maakt Recypack de grootste servicepartner van ColomPac in de Benelux. Door het uitgebreide aanbod van ColomPac heeft Recypack nu het grootste assortiment zelfklevende, innovatieve postale verpakkingen in de Benelux. ColomPac producten zijn vervaardigd uit kraftliner karton, voorzien van een zelfklevende sluiting en handig open ritsysteem en hebben meestal een autolock opzetbodemp.

### Samenwerking NVC en BühmannUbbens



Totaalleverancier en verpakkingsspecialist BühmannUbbens gaat samenwerken met het NVC Nederlands Verpakkingencentrum. Vanaf dit najaar krijgen de verpakkingdeskundigen van BühmannUbbens een intensieve training op het gebied van verpakkingsmaterialen en de toepassingen van de materialen. Het betreft trainingen op maat, waarmee BühmannUbbens de kennis en kunde van zijn verpakkingsspecialisten verwacht te waarborgen en zijn klanten een optimaal verpakkingadvies wil garanderen. De trainingen worden afgesloten met een toetsing, afgenomen door het NVC. "Onze klantenkring is zeer breed, evenals ons assortiment. Het leveren van producten is één, maar nog belangrijker vinden wij dat onze klanten kunnen rekenen op een uitstekende productkennis en advies", licht Marcel Baelemans, business development manager BühmannUbbens Packaging, toe.

### Euro Pool System neemt LPR over

Euro Pool System heeft de palletpooling-specialist LPR (La Palette Rouge) uit het Franse Toulouse overgenomen. De overname moet Euro Pool System en LPR betere mogelijkheden bieden om te groeien in hun kernmarkten, door middel van het aanbieden van meermalig te gebruiken verpakkingen, optimale logistieke oplossingen en de daaraan gerelateerde waardedoelvoegende retourlogistieke dienstverlening aan de Europese retailmarkt en aan klanten in de verse levensmiddelen en de FMCG (fast moving consumer goods)-sector.

Bezoek onze site voor een compleet overzicht van onze producten en diensten

**Tallpack International**  
De Aaldor 24  
4191 PC Geldermalsen  
Postbus 106  
4190 CC Geldermalsen  
T: +31 (0)345 800 800  
F: +31 (0)345 800 850  
E: info@tallpack.nl  
I: www.tallpack.nl



Verpakkingsprojecten | Verpakkingsmaterialen | Verpakkingsapparatuur



**De Specialisten in eindverpakkingssystemen**

Alles op het gebied van: Bundelen | Wikkelen | Omsnoeren



**ENGELS**  
kreatief met kunststof bakken



ook voor kunststof bakken en pallets voor voedingsmiddelen

webshop: [www.engels.eu](http://www.engels.eu)

Tel.: (NL) +31 40 - 26 29 222 (B) +32 11 - 81 50 50  
(NL) Boven Zijde 9, Eindhoven / (B) Industrieweg Zuid 1307, Zonhoven

**Een jaar lang Logistiek Totaal voor maar € 27,50**

(excl. 6% BTW)

Bent u beslisser of medebeslisser in een bedrijf met een logistiek proces en wilt u het grootste en meest praktische vakblad voor de interne logistiek geen maand missen? Neem dan voor slechts € 27,50 (excl. 6% BTW) een speciaal abonnement op Logistiek Totaal. U ontvangt maar liefst 11 x het vakblad Logistiek Totaal en bent altijd op de hoogte van alle ontwikkelingen op het gebied van producten en diensten.



Wilt u zich op basis van bovenstaande criteria verzekeren van iedere maand Logistiek Totaal, stuur dan een e-mail met uw naam, bedrijfsnaam, functie en adresgegevens naar [info@logistiektotaal.nl](mailto:info@logistiektotaal.nl).

Meer informatie vindt u op de website [www.logistiektotaal.nl](http://www.logistiektotaal.nl)

**Logistiek TOTAAL**

Van der Windt steeds 'groener'

Van der Windt Verpakking is een samenwerking aangegaan met de Climate Neutral Group (CNG). Samen met de CNG is de carbon footprint van de bedrijfsprocessen en van de 15.000 producten die het assortiment van Van der Windt telt, in kaart gebracht. Van der Windt wil in de periode tot 2015 de eigen CO<sub>2</sub>-uitstoot met 15% verminderen. De resterende emissies worden gecompenseerd met de aankoop van hoogwaardige credits bij CNG waarmee duurzame klimaatprojecten worden gefinancierd. Van der Windt stelt hiermee als eerste bedrijf in de verpakkingindustrie haar afnemers in de gelegenheid om de hoeveelheid CO<sub>2</sub> die vrijkomt bij de productie van verpakkingsmaterialen bij de CNG te compenseren.

Toshiba en CN Rood bundelen krachten



Toshiba Tec Benelux, leverancier van automatiseringsoplossingen voor retail en industrie, en CN Rood, actief op de Auto-ID markt, zijn een samenwerking aangegaan. CN Rood maakt nu deel uit van het uitgebreide partnernetwerk van Toshiba voor de verkoop van hun etikettenprinters en inktlinten in de Benelux. Binnen het partnership neemt CN Rood het complete Auto-ID productportfolio van Toshiba in haar assortiment op. Toshiba denkt met de samenwerking haar positie op de Auto-ID markt te verstevigen.

Advertentie

# Inspecteur

Om dingen goed te kunnen „zien“ moet je er gevoel voor hebben, net als onze mensen in ons team voor industriële beeldverwerking. Alleen dan kunnen we oplossingen aanbieden conform uw wensen voor een betrouwbaar en efficiënt systeem.

Welkom bij de specialisten voor industriële beeldverwerking – Welkom bij de sensor people

Naast de High-end systemen zoals Vision POWERBOX nu ook LSIS. Met gebruiksvriendelijke interface en zeer compact.

Dus voor al uw Visio-toepassingen kunt u bij ons terecht en gaan we de uitdaging aan. Maak gebruik van onze applicatie-Know-How en schakel ons in.....

Meer informatie en productdetails onder [www.the-sensor-people.com](http://www.the-sensor-people.com)

Leuze electronic BV – Ringweistraat 6 – Waardenburg  
Telefoon 0418 - 65 35 44 – [www.leuze.nl](http://www.leuze.nl)

**Leuze electronic**  
the sensor people



Het gebruik van pallets en verpakkingen van duurzaam geproduceerd hout een is een goed middel om invulling te geven aan het MVO-beleid. In de praktijk gebeurt dit echter nog maar weinig

## Verpakkingen van duurzaam hout nog onbekend en onbemind Duurzaam hout laat markt koud

De Verenigde Naties hebben 2011 uitgeroepen tot Internationaal Jaar van het Bos. Het zou hét moment moeten zijn voor gebruikers van houten verpakkingen om bij te dragen aan goed bosbeheer en bosbehoud. Maar de praktijk leert anders. Er zijn nog maar weinig gebruikers die vragen naar verpakkingen en pallets van hout uit verantwoord beheerde bossen.

Tekst: Mark van Benthem en Annemieke Winterink

Foto's: Stichting Probos

Hout is een 'hernieuwbare' grondstof, milieuvriendelijk en vrijwel CO<sub>2</sub>-neutraal. Het gebruik van hout is een van de mogelijkheden om bossen een financiële waarde te geven en daarmee ontbossing tegen te gaan. Wanneer bossen een waarde vertegenwoordigen, is de kans immers kleiner dat ze worden omgevormd voor landbouw of veeteelt. Er is dus helemaal niets mis met het gebruiken van hout, mits het aantoonbaar afkomstig is uit goed beheerde bossen, stelt Stichting Probos. Certificering is hét middel om dit te garanderen.



"De meerprijs van gecertificeerd hout bedraagt niet meer dan twee of drie procent", stelt Lotte Schilleman, eigenaar van Schilleman Pallets

Naast het certificeren van de bossen zelf, volgens de normen van de certificeringssystemen FSC of PEFC, worden bedrijven in de handelsketen van bos tot eindconsument gecertificeerd om er zeker van te zijn dat het duurzaam geproduceerde hout traceerbaar is (de Chain of Custody, kortweg CoC, certificering).

Voor bedrijven en organisaties die serieus bezig zijn met Maatschappelijk Verantwoord Ondernemen (MVO), duurzaam inkopen hoog op de agenda hebben staan én hun logistieke keten willen verduurzamen, is het gebruiken van pallets en verpakkingen van duurzaam geproduceerd hout een goed middel om hier invulling aan te geven. Echter, in de praktijk gebeurt dit nog maar weinig, merken diverse leveranciers.

### Vraag valt tegen

"Al onze productiebedrijven zijn in 2010 PEFC CoC-gecertificeerd, maar tot op heden wordt er nog vrijwel niet gevraagd naar verpakkingen van duurzaam geproduceerd hout. Zelfs niet door bedrijven die zich profileren met MVO", aldus Erik Faber, commercieel directeur bij de Faber Halbertsma Groep, full service leverancier van houten verpakkingen in West-Europa.

Bij Schilleman Pallets, sinds 2009 FSC CoC-gecertificeerd, is er slechts één grote klant die eist dat al haar pallets van gecertificeerd hout worden gemaakt. "Deze klant levert materialen aan een gemeente die zich heeft gecommitteerd aan duurzaam inkopen. Wij hadden verwacht dat met het duurzaam inkoopbeleid van de Nederlandse overheid en veel andere partijen de vraag sterk zou toenemen, maar tot op heden valt dit tegen" zegt eigenaar Lotte Schilleman.

Volgens Faber is het opmerkelijk dat de vraag naar verpakkingen gemaakt van hout uit duurzame bossen gering is. Aan de kosten mag het volgens hem niet liggen. "Vanzelfsprekend kost CoC-certificering geld en natuurlijk zouden wij dat graag terugverdienen, maar wij hebben deze stap gezet om duidelijk te maken dat ons hout afkomstig is uit onberispelijke bron en willen ons daarmee profileren. De meerkosten voor de klant zijn te verwaarlozen."

Ook Schilleman zegt dat er voor de klant niet of nauwelijks sprake is van een meerprijs. "Gebruik van gecertificeerd hout stond in de specificaties van de klant en wij spelen graag in op de wens van de klant. Sterker nog: het FSC-logo staat prominent op de pallets en de klant kan hier zelf goede sier mee maken. Het is duidelijk dat hier extra kosten voor worden gemaakt, maar de meerprijs bedraagt niet meer dan twee of drie procent ten opzichte van een reguliere pallet."

Het gros van het hout dat in de emballage-industrie wordt gebruikt, komt uit Europa en daar wordt in de regel geen meerprijs voor gecertificeerd hout gevraagd.

### Duurzame keten

Dat er aan het gebruik van PEFC gecertificeerde pallets geen kostenconsequenties zitten, blijkt ook bij Arla Foods Nederland, dat via een palletpool verantwoorde pallets inzet. Marco ter Maat, hoofd Inkoop en Duurzaamheid: "Als Arla Foods willen we zo duurzaam mogelijk zijn door de hele keten, van het veevoer voor de koe tot en met het transport van ons eindproduct naar de klant."

De eerste stap richting verduurzaming van de verpakking zat in de primaire productverpakkingen. In september 2010 introduceerde Arla Foods FSC-verpakkingen voor haar biologische zuivel. In januari 2011 volgden FSC-gecertificeerde golfkartonnen omverpakkingen voor alle zuivel. Vervolgens keek het bedrijf naar de logistieke keten en nu is het de eerste klant van La Palette Rouge (LPR), die kan claimen dat het aandeel pallets dat uit de pool wordt gebruikt 100% PEFC-gecertificeerd is. "Wij hebben bij LPR aangegeven onze logistieke keten zo duurzaam mogelijk te willen maken en LPR kwam vervolgens met de mogelijkheid voor PEFC gecertificeerde pallets. Harde eisen zijn niet altijd noodzakelijk. Soms is samenwerking en overleg in combinatie met een specifieke wens voldoende", aldus Ter Maat.

### Onbekend en onzichtbaar

De 'onzichtbaarheid' van de pallet en houten verpakkingen in de keten (een consument ziet in de meeste gevallen de pallet niet) lijkt, in combinatie met onbekendheid met het onderwerp bij de gebruiker, de belangrijkste reden voor de nog geringe vraag naar duurzaam geproduceerd hout in de emballagesector, stelt Stichting Probos. Het opnemen van eisen ten aanzien van duurzaam geproduceerd hout in bestekbepalingen is volgens de stichting de sleutel tot de toepassing van duurzaam geproduceerd hout.



Hout is een 'hernieuwbare' grondstof, milieuvriendelijk en vrijwel CO<sub>2</sub>-neutraal



Het opnemen van eisen ten aanzien van duurzaam geproduceerd hout in bestekbepalingen is volgens

Stichting Probos de sleutel tot de toepassing van duurzaam geproduceerd hout

Als er gebruik wordt gemaakt van houten verpakkingen of pallets én indien de wens bestaat de logistieke keten te verduurzamen, is het vragen naar aantoonbaar duurzaam geproduceerd hout een eenvoudige en laagdrempelige eerste stap.

Daarbij is het volgens Probos van belang als inkoopende partij vasthoudend te zijn. Er is voldoende gecertificeerd hout voorhanden. Bovendien hebben alle leden van de Emballage- en Palletindustrie Vereniging (EPV) middels hun gedragscode toegezegd voor het eind van 2011 CoC-gecertificeerd te zijn. Dus ook aan gecertificeerde leveranciers is geen gebrek.

## Duurzaam inkopen

Houten pallets en verpakkingen kunnen met een FSC- of PEFC-certificaat worden geleverd. De keuze voor een bepaald certificeringssysteem hangt vaak samen met waar het hout ingekocht wordt en volgens welk systeem de betreffende bossen gecertificeerd zijn.

Om te kunnen bepalen welke systemen voor duurzaam bosbeheer voor de Nederlandse overheid voldoen binnen het duurzaam inkoopbeleid, zijn inkoopcriteria vastgesteld. Aan de hand van die criteria toetst de Toetsingscommissie Inkoop Hout (Timber Procurement Assessment Committee, kortweg TPAC) bestaande certificeringssystemen en brengt advies uit aan de staatssecretaris. Op dit moment zijn FSC en PEFC toegelaten binnen het duurzaam inkoopbeleid, met uitzondering van het Maleisische systeem MTCS (dat valt onder PEFC). Hout afkomstig uit Maleisië wordt echter niet toegepast in de emballagesector.

Vanwege aanbestedingsregels is het volgens Stichting Probos overigens niet verstandig te vragen naar een product met een specifiek keurmerk. Door te verwijzen naar de inkoopcriteria voor duurzaam geproduceerd hout kan een CoC-gecertificeerde producent zelf kiezen of hij FSC- of PEFC-gecertificeerde producten levert. Dit maakt het eenvoudiger om aan de vraag te voldoen. Kijk voor meer info: [www.duurzamehoutenverpakkingen.nl](http://www.duurzamehoutenverpakkingen.nl).



Een jaar geleden vertelde C&D Foods in Verpakking Totaal over de nieuwe verpakingslijn, die in recordtempo was gerealiseerd in de toen recent overgenomen productiefaciliteit in Ijmuiden. Inmiddels zijn de volumes flink gestegen en de destijds aangekondigde uitbreidingen een feit. Tijd voor een nieuw bezoek.



## C&D Foods breidt verpakingslijn uit Verpakkend visitekaartje

Tekst en foto's: Mark Dohmen

Om te kunnen voldoen aan de strenge verpakkingseisen en de vraag naar meer variatie (de veelal Britse afnemers willen meerdere smaken per tray), nam C&D Foods ruim een jaar geleden al een multipacker in gebruik. Die machine is in de



Alfred van Betuw: "In de oude situatie werd handmatig gedepalletiseerd, in drie ploegen. Erg inefficiënt en zeker ontoereikend om de gewenste volumegroei te verwezenlijken"

afgelopen periode ook geschikt gemaakt voor het verpakken van 24-packs. "De wensen en eisen van onze afnemers zijn immers oneindig. En we willen natuurlijk geen 'nee' verkopen", aldus Alfred van Betuw, verantwoordelijk voor maintenance en engineering bij C&D Foods. Met onder andere de genoemde modificatie kon tevens de volumegroei worden gerealiseerd die nodig was om de overige aanpassingen aan de verpakingslijn te verwezenlijken.

### Levertijd doorslaggevend

Tijd om die aanpassingen te realiseren was er ook ditmaal nauwelijks. Vanwege een productlancering van een klant moest C&D Foods versneld naar fase 4. Het hele project moest binnen 20 weken operationeel zijn. De levertijd van het nieuwe depalletiseersysteem was daarmee van doorslaggevend belang. Het depalletiseren van de diverse

pallets met blikken is nodig omdat de klanten van C&D Foods meerdere smaken op een tray wensen. Van Betuw: "In de eerste fase werd nog handmatig gedepalletiseerd, in drie ploegen. Erg arbeidsintensief en inefficiënt, en zeker ontoereikend om de gewenste volumegroei te kunnen verwezenlijken."

In de afgelopen periode werd het depalletiseren dan ook geautomatiseerd. Daarvoor had C&D Foods twee opties: een conventionele depalletiser, of robots. "Wat betreft de investeringskosten en capaciteit ontlopen beide alternatieven elkaar nauwelijks", aldus Van Betuw. Kronos kon als leverancier van de uiteindelijk gekozen robotoplossing echter de extreem korte levertijd garanderen en kreeg de opdracht.

"De robots bieden nog wel enkele bijkomende voordelen", vult Van Betuw aan. "Conventionele depalletisers zijn sterk, duur-

zaam en al jaren bewezen. Maar je plaatst wel een vrij kolosaal frame centraal in de verpakingsruimte. Dankzij de robots behouden we nu het overzicht. Zeker omdat we hier met zo min mogelijk mensen willen werken, is dat een mooie bijkomstigheid. Daarnaast ziet het er zeer professioneel uit. Goed, robotica is een grote stap qua techniek. Daarmee haal je een bepaald risico in huis, maar zeker naar bestaande en potentiële klanten straalt dit systeem waarde uit", licht Van Betuw toe.

### Tweetal robots

Dat Kronos de krappe levertijd kon garanderen, mag best opmerkelijk worden genoemd. Het uiteindelijk geleverde systeem is namelijk geen standaardoplossing. Er wordt gewerkt met twee knikarmrobots, waarvan er één is uitgevoerd met een magneetkop. Nadat de volle pallets uit het magazijn op een van de



Een snellere palletiser, geleverd door Idépack, kan maximaal zes lagen per minuut palletiseren; een verdubbeling van de capaciteit



In één beweging neemt de robot met magneetkop een volle laag (216 blikken) af, om deze vervolgens op een van de vier afzettafels te plaatsen



Om het heftruckverkeer door de nieuwe opening mogelijk te maken, werden twee spiraalconveyors opgenomen in het transportsysteem

vier kettingbanen zijn geplaatst, worden deze via traversewagens naar de afnamepositie voor de robots getransporteerd. De robot met magneetkop neemt in één beweging een volle laag (216 blikken) af en plaatst deze op een van de vier afzettafels. Van daaruit worden de blikken via een conveyorbaan verder getransporteerd naar de invoerbaan van de multipacker. In de tussentijd heeft de tweede robot het tussenlegvel afgenomen en op een speciaal daarvoor bestemde uitvoerbaan geplaatst en kan de tweede laag worden afgestapeld. Bij het de-



De tussenlegvellen worden ter plekke op maat gesneden

palletiseren wordt met behulp van een lichtscherf gecontroleerd of er geen blikken op de pallet achterblijven. Als dat het geval is, probeert de robot de achtergebleven blikken alsnog te depalletiseren. Pas als dat niet lukt, valt het systeem stil. Voor de lege pallets die overblijven is een zesde kettingbaan in het systeem geïntegreerd.

### Sneller palletiseren

De invoerlijnen voor het depalletiseerstation staan dwars op de opening naar het magazijn, die speciaal werd gemaakt om een zo kort en veilig mogelijke levering te garanderen. "Dat heeft te maken met onze wens om eventueel in de toekomst ook dit deel van het proces te mechaniseren", geeft Van Betuw aan. De opstelling maakt het mogelijk om bijvoorbeeld door middel van een kettingbaan of met traversewagens het systeem rechtstreeks vanuit het magazijn te voeden. Om het heftruckverkeer vanuit het magazijn mogelijk te maken, moest de aanvoerbaan naar de palletiser omhoog worden geplaatst. Hiervoor werden twee spiraalconveyors in het transportsysteem opgenomen. De palletiser zelf is ook vervangen. Waar C&D Foods tijdens ons vorige bezoek nog gebruikmaakte van een weliswaar nieuwe, maar gehuurde oplossing van het Deense DAN Palletisers,

staat nu een snellere machine, wederom geleverd door Idépack. De nieuwe palletiser kan maximaal zes lagen per minuut palletiseren. "Dat is een verdubbeling van de capaciteit", weet Van Betuw. "Bovendien zijn we met deze machine een stuk flexibeler. Zo kunnen we nu op meerdere palletformaten, van Düsseldorfers tot europallets en kunnen er indien nodig ook andere tussenlegvellen op de pallet worden geplaatst." Die tussenlegvellen worden op locatie op maat gesneden. Als de pallet compleet is, wordt deze via een rollenbaan naar de wikkelaar aan het einde van de verpakingslijn gebracht. Deze wikkelaar was al geschikt voor de hogere capaciteiten.

### Anders werken

Het project heeft de nodige impact gehad, vertelt Van Betuw:

"Er staat een compleet nieuwe lijn, met nieuwe technologieën. Een groot en complex verhaal, dat ook nog eens onder een gigantische tijdsdruk werd gerealiseerd."

Vanwege die complexiteit en de nieuwe technologieën werkt C&D Foods aan de nieuwe lijn met technische operators. Een nieuwe manier van werken voor de producent. "Zo'n technisch operator is bijvoorbeeld ook verantwoordelijk voor het onderhoud aan de installaties en voor de complete productieadministratie. We hebben daarvoor een capabele operator en een ervaren storingsmonteur samengebracht. Zij vormen het hart van het team", legt Van Betuw uit. Als deze werkwijze aanslaat, willen we deze in de toekomst wellicht ook elders in de productiefaciliteit invoeren.

## Wie wat waarom?

- Wie? C&D Foods richt zich als diervoederproducent voornamelijk op het private label segment voor honden- en kattenvoer en kan daarin het gehele portfolio aanbieden. In Ijmuiden wordt enkel 'nat' blikvoer gemaakt
- Wat? Voor het verpakken van het blikvoer werd de vorig jaar in gebruik genomen 'multi pack' verpakingslijn in sneltreinvaart uitgebreid en aangepast.
- Waarom? Er werd handmatig gedepalletiseerd in drie ploegen. Een inefficiënte werkwijze waarmee de gewenste volumegroei niet te verwezenlijken was.



Verpakkingstapes vormen een compleet andere categorie dan de technische tapes (isolatie-, elektro-, afdichtings- en markeerstapes) die hier op de foto staan



De Rhino-tape van Koemans Verpakkingen heeft een dikke drager en een gepatenteerde lijmlaag voor bedrijven die geen 'gedoe' met tape willen

## Kies de juiste drager en de juiste lijmsort

# Goede tape plakt altijd

Of het nu handmatig gebeurt of machinaal: dozen sluiten doe je met tape. Lang niet elke tape plakt in elke situatie echter even goed. Voor een ongestoord verpakkingsproces en voor tevreden klanten is het zaak om de juiste combinatie van drager en lijmlaag te kiezen. Na de dozensluitmachines in de vorige Verpakking Totaal staan in dit nummer de verschillende soorten tapes centraal.

**Tekst:** Marcel te Lindert  
**Foto's:** Beta Verpakking, Koemans Verpakkingen, De Witt Eindverpakkingssystemen

Als bedrijven klagen over tape, zijn de klachten vaak terug te voeren op twee problemen: de tape scheurt tijdens het aanbrengen of laat na het aanbrengen te snel los. Beide problemen zijn vervelend. Een tape die scheurt leidt tot stilstand in het verpakkingsproces, zeker als het aanbrengen van de tape gebeurt met een dozensluitmachine die daardoor is stilgevallen. En tape die te snel loslaat, leidt tot klachten van klanten die ontdekken dat er toch stof of vuil bij de geleverde producten is gekomen. "De meeste klachten krijgen we in de winter van bedrijven die hun voorraad tape in een ijskoude hal of bij een tochtige deur hebben staan. Tape kun je het beste bij kamertemperatuur bewaren. Is de temperatuur te laag, dan wordt de tape te stug en breekt die eerder", vertelt John Koemans van Koemans Verpakkingen.

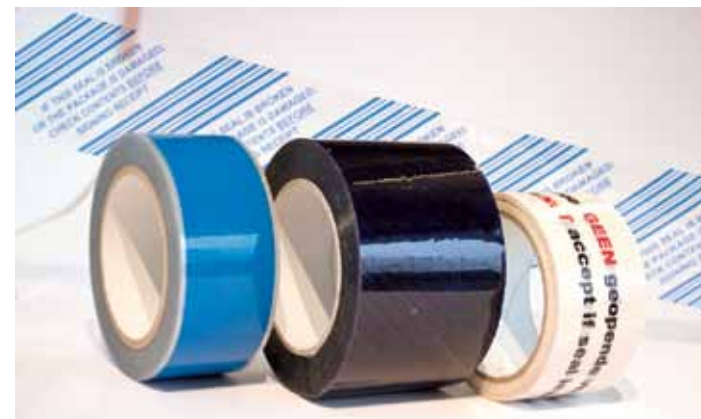
### Gerecycled karton

Bij de keuze van het juiste type tape speelt de kwaliteit van de gebruikte dozen een belangrijke rol. Voor dozen van gerecycled papier is een betere kwaliteit tape nodig dan voor dozen van nieuw papier. De vezels die in nieuw papier nog mooi lang zijn, worden bij het recyclen van papier vermalen en dus een stuk korter. "Het gevolg is dat tape op gerecycled karton minder goed hecht", vertelt Koemans.

Volgens Maarten Wooning, algemeen directeur van Beta Verpakking, spelen ook de resten drukinkt en andere substanties in gerecycled karton een rol. "Die zorgen voor een dunne vetachtige laag op de nieuwe dozen, ook met het gevolg dat tape lastiger plakt." Een andere belangrijke factor is de wijze waarop tape wordt aangebracht. Gebeurt dat machinaal met een dozensluitmachine of handmatig met een tapedispenser. "Iedereen hanteert een tapedispenser weer anders. De ene medewerker duwt de tape goed aan, de andere helemaal niet. Als medewerkers minder kwaliteit leveren, moet je dat compenseren middels verpakkingsmaterialen met extra kwaliteit", aldus Koemans.

### Kunststof drager

De twee belangrijkste componenten van tape zijn de kunststof drager en de lijmlaag. De meest gebruikte drager is zonder twijfel polypropyleen (PP). Het sterke, maar milieuvriendelijke en duurdere PVC verdwijnt steeds meer uit beeld. Bij het verbranden van PVC komen im-



De speciale veiligheidstape van Beta Verpakking waarschuwt de ontvanger dat de doos al is geopend

mers giftige stoffen vrij die niet in PP zitten. Koemans Verpakkingen schat dat ongeveer 90% van de verkochte tape is voorzien van een PP-drager en slechts 10% van een PVC-drager.

Een alternatief voor PVC is polyester, maar dat is iets duurder dan PP. "Er kleeft echter één belangrijk nadeel aan PP", vertelt Wooning. "In PP zit in tegenstelling tot PVC en polyester een klein beetje rek. Als de uitgerekte tape na het aanbrengen weer iets inkrimpt, bestaat de kans dat de doos openspringt."

Een ander nadeel van PP is dat deze tape in tegenstelling tot PVC niet met de hand kan worden gescheurd. "Dat betekent dat bij het handmatig aanbrengen van PP-tape altijd een dispenser nodig is om de tape te kunnen snijden", aldus Koemans. Gebruik van PVC-tape in dozensluitmachines heeft soms ook zijn nadelen. PVC-tape rolt vaak zwaar af, waardoor het nodig kan zijn om een extra motor te monteren die helpt bij het afwickelen. "Anders bestaat het gevaar dat de doos wordt stukgetrokken", vertelt accountmanager Edwin Kleijwegt van De Witt Eindverpakkingssystemen, dat zelf geen tape maar wel dozensluitmachines levert.

### Lijmlaag

Lijmlagen zijn verkrijgbaar in drie varianten: hotmelt, acryl en rubber. Rubber is een natuurproduct, maar kan alleen worden gebruikt in combinatie met oplosmiddelen en is daardoor minder milieuvriendelijk. Het is niettemin een lijmsort die op alle fronten inzetbaar is. "De lijm vreet zich in het karton en sluit perfect. Enig nadeel is dat de optimale werking pas na enkele uren ontstaat. Hotmelt heeft meteen vanaf het begin honderd procent kleefkracht", stelt Wooning.

Hotmelt werkt dus snel en rolt heel licht af, waardoor tapes met deze lijmlaag geschikt zijn voor zowel handmatig als machinaal gebruik. Volgens Wooning heeft hotmelt als nadeel dat het snel verouderd. "Onder invloed van UV-licht, warmte en kou gaat de kwaliteit relatief snel achteruit. Voor dozen die over een jaar nog steeds potdicht moeten zitten, kan het beste rubber of

acryl worden gebruikt." Ook in koel- en vrieshuizen of in vochtige omgevingen presteert hotmelt minder. "Gebruik hotmelt niet onder de zestien graden. Dan wordt de lijmkracht snel minder", aldus Kleijwegt.

### Geluidsproductie

Acryl is een lijmlaag op waterbasis en is daardoor milieuvriendelijker dan rubber. "Acryl levert een mooie heldere, transparante lijmlaag die niet vergeelt. Op witte dozen die mooi wit moeten blijven, kun je dus het beste acryl gebruiken", weet Koemans. Tape met een rubberlijmlaag heeft als gevolg van de invloed van UV-licht wel de neiging tot vergelen, met als gevolg een groezelige en oud uitzijende tape. In minder sterke mate geldt dat ook voor hotmelt.

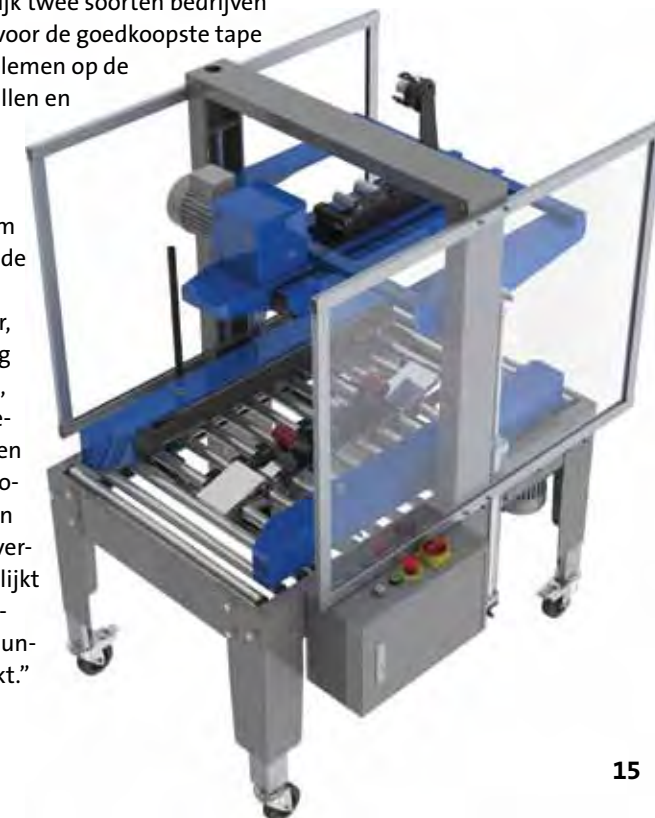
Acryl is tot slot leverbaar in twee versies: een versie die wel en een versie die geen krakend geluid maakt bij het afrollen. "Bij de no-noise tape wordt een coating op de andere kant van de drager aangebracht, waardoor de lijmlaag soepeler afrolt", weet Koemans. Beta Verpakking levert bijvoorbeeld onder het merk 2close acryltapes in vier gradaties die alle geluidloos aflopen. Hotmelt zorgt ook zonder coating voor een lage geluidsproductie. "Dat is niet een onbelangrijk aspect. Er staan immers voortdurend mensen naast die dozensluitmachines", stelt Kleijwegt.

### Dikte

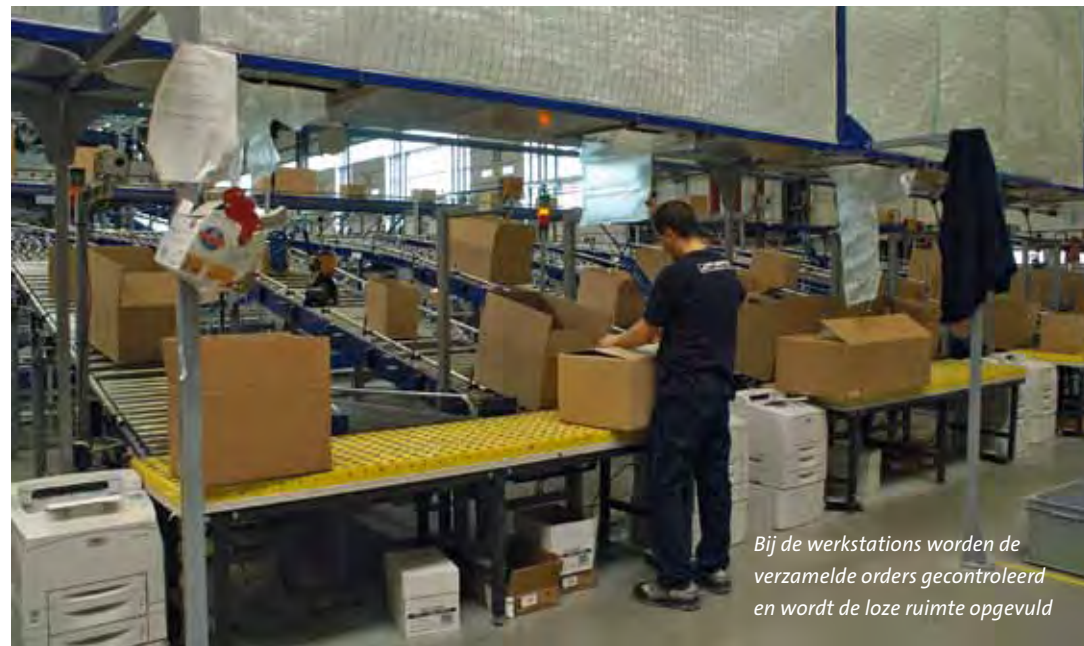
Behalve de keuze van het materiaal is ook de dikte van de drager en de lijmlaag van belang. Deze twee diktes hangen bovendien met elkaar samen. Als voor extra kleefkracht een dikkere lijmlaag nodig is, leidt dat tot een tape die moeilijker afrolt. Het gevolg is dat er rek kan ontstaan. "De enige manier om dat te voorkomen is ook een dikkere drager gebruiken", aldus Wooning.

Koemans komt in de praktijk twee soorten bedrijven tegen: bedrijven die gaan voor de goedkoopste tape en bedrijven die geen problemen op de werkvloer of bij klanten willen en kiezen voor kwaliteit. Voor bedrijven die geen 'gedoe' willen, heeft Koemans vier jaar geleden onder de naam Rhino een nieuwe tape op de markt gebracht. Deze tape heeft een hele dikke drager, een gepatenteerde lijmlaag en een constante kwaliteit, beweert Koemans. "Het gebeurt wel eens dat bedrijven overstappen op een goedkopere tapeleverancier en dan problemen krijgen bij het werken van de tape. Dan blijkt dat die leverancier toch andere grondstoffen of een dunner lijmlaag heeft gebruikt."

Omdat een dozensluitmachine de tape meestal beter verwerkt dan een medewerker, kan worden volstaan met een tape van iets mindere kwaliteit



Om de hoge orderoutput voor haar klant zo plus te kunnen garanderen, investeerde Rhenus Logistics in een verregaand gemechaniseerd verpakingsstation. Maandelijks worden tot een kwart miljoen orders in een grote variatie doosformaten verzameld, verpakt en voorzien van een etiket.



Bij de werkstations worden de verzamelde orders gecontroleerd en wordt de loze ruimte opgevuld

## Rhenus Logistics investeert in verpakingsstation Supersnel etiketteren

Tekst en foto's: Mark Dohmen

Vanuit haar logistiek centrum in Tilburg verzorgt Rhenus Logistics onder andere de complete logistiek voor zooplus, een grote internetverkooper actief in Europa, die vrijwel alles levert voor huisdieren; van konijnenvoer tot krappaal en van kattenbakvulling tot kippenhok. De logistieke operatie achter het proces, geïmplementeerd door Vanderlande Industries, ziet er indrukwekkend uit. "Nadat ons WMS de orders heeft gegenereerd, worden de artike-

len verzameld. Producten die niet over een conveyor passen of zwaarder zijn dan 31 kg verzamelen we langs een aparte route. De overige 80 tot 85 procent wordt met deze karren gepickt", vertelt operations manager Marco van Etten, terwijl hij tijdens een rondleiding door het warehouse stopt bij een aantal geparkeerde karren. Voor een optimaal pickproces zijn de karren uitgevoerd met 12, 18 of 32 vakken. Deze worden gevuld met dozen van diverse formaten, waarna een RF-

terminal de orderverzamelaar via een optimale route langs de picklocaties stuurt. "De doosformaten variëren enorm", weet Van Etten. "We hebben dozen van 100 mm hoog, maar ook van 500 mm hoog. De lengte varieert van 200 mm tot 1.000 mm."

### 'De aorta'

Aan het einde van de pickroute worden de dozen van de pickkar overgeplaatst naar een conveyor, die ze naar de verpakingsafdeling brengt. De conveyor dient hierbij tevens als bufferzone.

Zodra de dozen over de transportbaan lopen, wordt er automatisch een gewichtscntrole uitgevoerd. Voor de premium klanten volgt een extra controle, waarna ook deze orders hun weg over het conveyorsysteem vervolgen.

Van alle dozen wordt bovendien een image gemaakt. "Op die manier kunnen we de orders nauwkeurig volgen en bieden we zooplus een extra hulpmiddel voor hun tracking and tracing", geeft Van Etten aan. De transportbaan brengt de



De dozen worden automatisch getaped

dozen naar een van de werkstations, waar de loze ruimte wordt opgevuld met luchtzakjes. Vervolgens worden de dozen getransporteerd naar wat Van Etten de 'aorta' van het systeem noemt. Deze bestaat achtereenvolgens uit een automatische dozensluis, een omsnoeringsmachine en drietal etiketteerders, die de dozen voorzien van een shippinglabel. Op basis van de unieke code op dit label worden de orders uiteindelijk uitgesluisd naar een van de uitsorteerbanen op de expeditieafdeling. Elke baan representeert een andere vervoerder.

### Etikettraject

Omdat Rhenus werkt met meerdere vervoerders verschilt de lay-out van de etiketten. Om dit etiketteertraject in goede banen te leiden, riep Rhenus de hulp in van Weber Marking Systems dat in eerste instantie twee etiketteermachines leverde. Deze werden in tandem gezet, zodat er om en om een doos kan worden geëtiketteerd. Voor het aanbrengen van 2D-codes leverde Weber een derde etiketteermachine. Van Etten: "Als we die 2D-codes met de eerder geleverde systemen zouden printen en aanbrengen, moest

de printsnelheid worden aangepast, omdat de kwaliteit anders onvoldoende zou zijn. Dat had gevolgen gehad voor de capaciteit en was dus niet gewenst." Met de huidige oplossing is Rhenus in staat per uur 1.800 dozen te etiketteren met elke mogelijke barcode en in een hoogtebereik van 100 tot 500 mm. De drie machines werken nu 'in triple', maar Rhenus heeft de mogelijkheid om, bijvoorbeeld bij het wisselen van de labelrollen of tijdens onderhoud, een machine uit te schakelen en de andere twee te laten draaien.

### Hoge snelheid

De etiketteerders, type Legi-air 5300LSA (LSA staat hierbij voor Lineaire Servo-eletrische Applicator, red.), zijn hoge snelheid etiketteerders, speciaal ontwikkeld voor logistieke ondernemingen met een hoge productomloop. De machines zijn uitgevoerd met hoogteaftasting, zodat na de gewichtscntrole automatisch de dooshoogte kan worden bepaald. Een servo applicator gaat vervolgens al op positie staan, waarna er nog maar een kleine slag gemaakt hoeft te worden richting doos. Dankzij deze configuratie kunnen de dozen op hoge snelheid en zonder stop van de benodigde etiketten worden voorzien.

Een productsensor op de tamp zorgt ervoor dat contact met de doos overbodig is. Zodra de tamp twee millimeter van de doos verwijderd is, wordt het etiket met hoge kracht op de doos geblazen. De tamp is hierdoor niet aan slijtage onderhevig en beschadiging van de doos is uitgesloten. De servo-eletrische lineairaandrijving maakt, in combinatie met de lichte bouwvorm, bovendien een gewichtsreductie van 75% mogelijk bij de bewegende delen, zonder de robuustheid van het systeem aan te tasten. Volgens Weber leidt dit onder



Marco van Etten: "De doosformaten variëren enorm. We hebben dozen van 100 mm hoog, maar ook van 500 mm hoog. De lengte varieert van 200 mm tot 1.000 mm"

andere tot een lager energieverbruik en een langere levensduur.

### Continu optimaliseren

Inmiddels werkt Rhenus ruim een jaar met het systeem. Per maand worden er 200.000 tot 250.000 klantenorders verzameld, verpakt en verzonden. De gemiddelde order telt daarbij drie orderregels. "Het systeem werkt prima, maar dat mag je eigenlijk ook wel verwachten na zo'n investering", vindt Van Etten. De investering werd mede mogelijk dankzij de duur van het contract dat Rhenus sloot met zooplus. Waar logistiek dienstverleners in de regel moeten werken met contracten van twee, drie of hooguit vijf jaar, gingen beide partners een samenwerking aan voor langere termijn. "Dat is zeker een stimulans geweest om deze investering te doen", stelt Van Etten.

Overigens werd de logistiek dienstverlener na de ingebruikname van het systeem nog wel geconfronteerd met de gebruikelijke kinderziektes. "Dan moet je vooral denken aan de afstemming van de verschillende systemen, die via sensoren met elkaar zijn verbonden. Dat vergt de nodige finetuning; zeker bij de aorta. Als het daar stukt, ligt de hele boel plat", legt de operations manager uit. "Maar gelukkig is dat tot nu toe nooit gebeurd, mede dankzij een degelijk (preventief) onderhoudsschema." De kinderziektes zijn ondertussen al lang verholpen en er wordt al weer gekeken naar mogelijke optimalisatie van het systeem. "Dat is een continu proces. Want al heb je het nog zo goed voor mekaar, het kan altijd beter", besluit Van Etten.

## Wie wat waarom?

- Wie?** De Rhenus Group heeft een jaaromzet van € 3 miljard, waarmee het tot Europa's toonaangevende logistieke dienstverleners behoort. De groep heeft wereldwijd meer dan 18.000 werknemers, verdeeld over 290 locaties.
- Wat?** Vanderlande Industries verzorgde de implementatie van een verregaand gemechaniseerd verpakingsstation. Het etiketteertraject werd verzorgd door Weber Marking Systems.
- Waarom?** Maandelijks moeten er tot 250.000 klantenorders worden verzonden. De mechanisering is nodig om die hoge output te waarborgen.



Met hoge snelheid en zonder stop worden de dozen voorzien van de benodigde etiketten



Een deel van wat operations manager Marco van Etten de 'aorta' van het systeem noemt: de automatische dozensluiters en omsnoeringsmachines



Op basis van de unieke code op het shippinglabel worden de orders uitgesluisd. Elke baan representeert een andere vervoerder

# Achtergrond

Je als bedrijf inzetten voor duurzaamheid, samen met de klant. En daarbij niet alleen denken aan de wensen van producenten, maar ook aan die van retailers en vervoerders. Als het aan CHEP Benelux ligt, komt dat helemaal goed. Eind september presenteerde het bedrijf zijn plannen aan klanten en pers.



Het vernieuwde service center van CHEP in Tiel is zodanig ontworpen dat optimale operationele efficiëntie kan worden gegarandeerd

## ‘In het verleden zijn we misschien iets te arrogant geweest’ CHEP gaat voor duurzaamheid

Tekst: Nick Kivits  
Foto's: CHEP Benelux

“Als wij het voor het zeggen hebben, willen we veel meer *end-to-end* gaan werken. Dus niet alleen de producenten van producten bedienen, maar ook kijken wat we voor retailers en vervoerders kunnen betekenen.” Aan het woord is Dolph Westerbos, Group President voor de regio Europa, Midden-Oosten en Afrika (EMEA) bij CHEP. Eind september heropende CHEP Benelux zijn aangepaste service center in Tiel. En daar staat duurzaamheid centraal. Volgens Westerbos wordt het tijd dat CHEP meer gaat meedenken met de markt. “Voorheen richtten we ons met onze dienstverlening vooral op de producenten die hun pallets bij ons afnamen en haalden we de materialen bij onze klanten. Alles wat daarna kwam (zoals de gang naar de winkel en de verwerking bij de retailers zelf, red.), daar bemoeiden we ons niet mee. En dat terwijl daar nog zo veel te halen valt op het gebied van service en duurzaamheid. Dat gaat nu veranderen.” Als voorbeeld van zo'n betere samenwerking noemt Westerbos de ondernemers die aan het eind van de lijn

staan: de supermarkten en andere winkelketens waar de pallets van CHEP terechtkomen. “Iedere retailer gaat anders om met zijn ruimte en gebruikt weer andere form factors. Dat geeft veel gedoe voor de vervoerders, die zo niet optimaal kunnen werken. En dat heeft weer zijn weerslag op het milieu. Daarom zijn we om de tafel gegaan met meer dan 40 grote industriespelers uit zeventien landen, om hen te vragen hoe het beter zou kunnen. In totaal gebruikten ze samen 24 verschillende palletformaten en meer dan 50 verschillende ladingdragers. Daaruit hebben we vijf concepten voor standaard form factors opgesteld. Het is nog afwachten of de markt die ook zal gebruiken.”

### Aangepaste pooling

Christophe Campe, General Manager Benelux bij CHEP, is het met Westerbos eens. “In het verleden zijn we misschien wel iets te arrogant geweest. Daar hebben we veel van geleerd. Die fout willen we niet nog eens maken. We willen meedenken met de markt.” Niet alleen



V.l.n.r.: Christophe Campe, Dolph Westerbos en Juan José Freijo zijn het erover eens: duurzaam is the way to go



Binnenkomende pallets worden volautomatisch de fabriekshal ingeleid

op het gebied van service, maar ook als het aankomt op duurzaamheid. Want daar heeft CHEP aardig wat ervaring mee. In november 2010 won CHEP nog een Lean & Green Award: een prijs die wordt uitgereikt aan bedrijven die zich ten doel stellen hun CO<sub>2</sub>-uitstoot in vijf jaar tijd met minimaal 20% te verlagen. “We willen ook onze klanten stimuleren hun transportafstand te verminderen.” CHEP wil dit bereiken door een aanpassing te maken in zijn service. “Klanten hoeven de pallets niet meer per se op te halen op dezelfde plek waar ze zijn afgegeven. Ze kunnen de pallets op meerdere plekken oppikken. Dit voorkomt dat ze moeten omrijden en meer kilometers moeten maken.” Enkele grote klanten van CHEP doen al mee met het nieuwe gemengde ruilsysteem, zoals Albert Heijn, Jumbo en het Belgische Carrefour. “We willen onze klanten helpen groener te worden”, vervolgt Juan José Freijo. Hij is sinds maart van dit jaar directeur Duurzaamheid voor de EMEA-regio. “Hergebruik van middelen is daarbij van onmiskenbaar groot belang. Het liefst voorkomen we natuurlijk dat onze producten stuk gaan. Als het kan, hergebruiken we onze pallets direct. Gaat een pallet stuk, dan proberen we die eerst te repareren. En wanneer zelfs dat niet kan, gaan we over tot recyclen.”

### Service center op de schop

De stappen die Freijo omschrijft zijn goed terug te zien in CHEP's service center in het Gelderse Tiel. Met een investering van twee miljoen euro is het onlangs vernieuwde service center nu zo ontworpen dat optimale operationele efficiëntie kan worden gegarandeerd. Pallets die terugkomen van de klant worden volautomatisch de fabriekshal ingeleid, alwaar ze worden geïnspecteerd. Pallets die nog prima in orde zijn, worden gescheiden van de pallets waar nog het een en ander aan moet worden versleuteld. De spijkers worden aangedrukt met een *renailer*, waarna de pallets door een verfmachine gaan. Hier krijgen ze een nieuwe blauwe verflaag op waterbasis, waarna ze in een keramische droger worden gedroogd. Nadat het CHEP-logo automatisch is aangebracht, zijn de pallets weer klaar voor gebruik.



Na binnenkomst in het service center worden de pallets geïnspecteerd. Pallets die in goede staat verkeren, worden meteen opnieuw gespoten

Pallets met mankementen leggen een langere weg af. Via een lopende band gaan ze naar een werktafel. Daar vervangt een reparateur het kapotte onderdeel. Ook de werktafels zijn op de schop genomen. In het midden van de tafel zit bijvoorbeeld een draaischijf, waardoor de reparateurs de pallets gemakkelijk kunnen draaien. Reparaties kunnen zo sneller worden uitgevoerd. Na reparatie vervolgen de herstelde pallets dezelfde weg als de pallets die bij binnenkomst al in orde waren. Kapotte onderdelen worden met een machine van spijkers ontdaan en gaan direct via een lopende band naar een houtversnipperaar. Freijo: “In tien jaar tijd kunnen we in Europa zo ruim 22,5 miljoen bomen redden van de kap. En dankzij ons poolingsysteem stoten we gezamenlijk in diezelfde periode 7,2 miljard ton minder CO<sub>2</sub> uit met transport.”

Maar daar houdt het volgens Freijo niet op. “We willen onze CO<sub>2</sub>-uitstoot nog verder verlagen. Dat doe je door gewoonweg minder te rijden.” De oplossing: CHEP wil zo dicht mogelijk bij zijn klanten zijn. Daarom heeft de pallet- en containerexpert meer dan tweehonderd service centers in Europa. “We denken ook actief mee over nieuwe oplossingen. Zo hebben we onlangs ons Transportation Management System uitgerold in Europa. Met dat systeem kunnen we de routes van vervoerders volgen. Zo kunnen we de uitstoot die we achterlaten meten en waar nodig rijroutes optimaliseren.” CHEP wil dit Transportation Management System ook zijn eigen klanten gaan aanbieden. Binnen een jaar moet het zo ver zijn. “Zo kunnen we ons samen inzetten voor duurzaamheid”, aldus Freijo.

Kapotte pallets worden gerepareerd voordat ze een nieuw verflaagje krijgen

